

대학 발전 계획서



함께,
더 나은 미래로!

6

기호

통합, 융합, 화합을 넘어 새로운 미래로

윤승조

윤승조의 3·4·7 약속

비전

통합, 융합, 화합을 넘어
새로운 미래를 만들겠습니다.

3가지
핵심가치



4개 분야
추진목표

-  1 미래 지향적 교육 가치의 창출
-  2 지역과 국가를 선도하는 연구력 확보
-  3 지식나눔 혁신캠퍼스 구현과 글로벌 인재 양성
-  4 신뢰받는 행정서비스 구현과 투명한 재정시스템 구축



국립한국교통대학교의 미래를 생각하며

지금, 한국교통대학교에 필요한 것은...

공약의 화려함과 크기가 아닙니다. 지금 우리에게 절실한 것은 진정한 화합과 통합이며, 하나의 대학, 하나가 힘이 되는 대학입니다.

지금까지 우리 대학은 통합이 완성된, 외형적으로는 하나의 대학으로 평가받고 있지만, 여전히 구성원의 공감을 얻지 못한, 불완전한 통합으로 인해 불신과 차별이 남아 있습니다.

이러한 불신과 갈등을 치유하고, 모든 구성원이 행복할 미래를 위해 변화가 필요할 때입니다.

진정한 화합과 내적 통합으로 이루어진 하나의 대학이 필요합니다.

하나의 대학은 향후 우리 한국교통대학교가 타 국립대학과의 통합을 주도하게 만들 것이며, 대학경쟁력 제고는 물론 새로운 미래 가치를 구현하는 명품국립대학의 초석이 될 것입니다.

윤승조가 진정한 통합을 완성하고 하나의 대학, 하나가 힘이 되는 대학을 만들겠습니다.

함께,
더 나은 미래로!



[대학관]

제가 꿈꾸는 우리 대학은 하나의 대학, 하나가 힘이 되는 대학입니다.

하나의 대학을 만들겠습니다.

우리 대학은 통합이 완성된, 외형적으로는 하나의 대학으로 평가를 받고 있지만, 여전히 구성원과 캠퍼스 간에는 불신과 차별이 남아있습니다. 이는 통합 과정에서 구성원의 전적인 동의와 공감을 얻지 못한 채 단순 물리적 통합에 그쳤기 때문입니다. 우리 대학은 모든 구성원이 서로를 신뢰하고 배려하는, 모든 캠퍼스에서 동일한 복지를 누리는 진정한 화합과 통합이 필요합니다. 진정한 내적 통합으로 하나의 대학이 되어야만 두려움 없이 경쟁할 수 있고 자신감 있게 나아갈 수 있습니다. 하나의 대학은 향후 우리 대학이 타 국립대학과의 통합을 주도하게 만들 것이며, 대학경쟁력 제고는 물론 새로운 미래 가치를 구현하는 명품 국립대학의 초석이 될 것입니다.

하나가 힘이 되는 대학을 만들겠습니다.

하나의 대학에서는

모든 학생들이 품격 있는 교육을 받고 동일한 복지 혜택을 누리며, 졸업 후에도 찾아오고 싶은, 자랑스러운 대학,

모든 직원들이 쾌적한 환경에서 다함께 역량을 펼칠 수 있는, '일할 맛 나는 대학'

모든 교수들이 외부에서 당당하게 경쟁하고 인정받는, '연구할 맛 나는 대학' 이 될 것입니다.

증평캠퍼스는 충주에서 하나가 될 것이며, 의왕캠퍼스는 수도권 명문 캠퍼스가 될 것입니다.

모든 구성원이 내가 아닌 우리의 가치를 실천하고 서로를 존중하고 배려할 것이며, 모두의 노력과 땀으로 명품 국립대학을 만들기 위해 함께 달려갈 것입니다.

[총장관]

저는 '대학관'에 부합하는 대학을 만들기 위해 다음과 같은 총장이 되겠습니다.

대외적으로 역량을 펼쳤던 총장으로 기억되고 싶습니다.

학령인구의 감소, 수도권 집중화 등 시대의 험난한 파도를 넘어서기 위해서는 변화와 혁신이 필요합니다. 이러한 변화와 혁신을 이뤄내기 위해서는 결국 우리 대학의 재정확보가 우선입니다. 저는 지난 30여 년 동안의 대외활동으로 얻은 인적 네트워크와 노하우를 통해 지역사회, 정부, 정계, 언론 등으로부터 우호적인 협력을 이끌어내고, 반드시 총장유치발전기금 100억을 포함한 안정적인 재정 확대와 지속적인 지원을 확보하겠습니다.

내부에서 안주하는 총장이 아닌, 외부에서 역량을 펼쳐 우리 대학의 경쟁력을 키우는 총장이 되겠습니다.

소통과 공감의 충만했던 온화한 미소의 총장으로 기억되고 싶습니다.

보석과 같은 우리 학생들에게 쾌적한 학습 환경과 수준 높은 교육을 제공하여 학교에 대한 자부심과 자긍심을 가질 수 있게 만든 총장이 되겠습니다. 직원들에게는 보다 투명한 인사시스템과 효율적인 행정시스템을 마련하고 충분한 복지 혜택을 누릴 수 있게 만든, 행복한 출근길에 동행한 총장이 되겠습니다. 교수들에게는 행정업무가 아닌, 강의와 연구에만 집중할 수 있는 최적화된 환경을 마련하고 따뜻한 복지를 공유한, 마음으로 소통하는 총장이 되겠습니다.

III

미래 발전 비전과 가치

VISION

통합, 융합, 화합을 넘어 새로운 미래로

핵심가치

3



소통과 공감의 리더십



통합과 융합의 캠퍼스 혁신



특화된 명품 국립대학

핵심분야	교육	연구 · 산학
	미래 지향적 교육 가치의 창출	지역과 국가를 선도하는 연구력 확보

4

- 교육 취업 창업까지 책임지는 토탈 프로그램 운영
- 첨단 하이브리드 교육 콘텐츠 제작 지원 및 교육 인프라 구축
- 신기술/신산업 관련 교양 교과목 강화 등을 통한 교양 교육 내실화
- 취·창업 역량 제고를 위한 맞춤형 교육 강화
- 내실화된 신입생 세미나 프로그램 운영
- 우수 신입생·편입생 유치 제도 마련 (중도탈락률 관리)
- 중·대형/첨단 강의실 확충 등 교육 환경 시설 개선

- 총장 유치 발전기금 (교직원 연구 과제로 지출) 및 운영
- 학문 특성을 고려한 KNUT 학술연구비 지원 다양화
- 신입교수의 안정적인 정착을 위한 지원시스템 확대
- 산학협력단 조직개편 및 산학협력단장 책임경영체제 도입
- 구성원 참여형 학교 특성화 전략 재수립
- 학내 연구소 운영 활성화 및 지원 확대 : 연구소 단위 학술기능 강화
- KNUT 가족회사 확대 및 취업연계 활성화

대외협력 · 국제교류	행정 · 재정
지식나눔 혁신캠퍼스 구현과 글로벌 인재 양성	신뢰받는 행정서비스 구현과 투명한 재정시스템 구축

- 지방자치단체 (충청북도, 경기도, 충주시, 의왕시, 증평군) 동반성장 파트너십 구축
- 동문회 활성화를 통한 기금 확보, 임기내 발전기금 확충
- 멘토-멘티 취업시스템 구축
- 최고경영자과정 (AMP)/평생교육원 기능 확대 등을 통한 지역사회와의 협력 강화
- 외국인 학생 케어 전담인력을 통한 외국인 유학생 자원 관리 및 유치
- 글로벌 인재 양성을 위한 해외 인턴십/취업 프로그램 강화
- KNUT 교비 유학생 제도 신설

- 종합대학의 위상에 걸맞은 단과대학 체계 전략 수립, 인문사회대학 역량 강화
- 부총장제 실시
- 교육/행정 시스템의 효율성 제고
- 국가정책을 반영한 전공특성화 지원
- 학교 브랜드 가치 향상을 위한 '브랜드 전략실' 신설
- 총장 직속 총장발전기금 재정, 실행 및 감사위원회 제도 수립
- 지방자치단체/기업체와의 학·산·관·연 연계플랫폼 구축을 통한 재정확보

세부목표	복지	학생	연구 산학 · 교수
	튼튼한 복지로 행복이 가득한 대학	학생이 행복한, 다니고 싶은 대학	교수가 위풍당당한, 연구할 맛나는 대학

7

- 캠퍼스별 교통편의 및 시스템 재정비
- 캠퍼스별 식당 서비스 개선
- 캠퍼스별 카페형 스터디 공간 및 문화복합공간 확충
- 캠퍼스별 교직원 전용 휴게실 및 게스트룸 확보

- 성적평가제도의 유연화
- 학생 참여형 학사제도 개선 TFT 구성 및 운영
- 재정 강화로 장학금 확대
- 캠퍼스별 인프라 재정비(wifi 재구축 등)

- 연구자 중심 간접비 및 인센티브 체계 개선
- 행정증빙자료 대폭 간소화
- 연구년 유연제 시행
- 교수 연구역량 강화를 위한 RA 지원 확대

행정 · 직원	재정	대학협력 · 국제교류	캠퍼스
직원이 미소 짓는, 일할 맛나는 대학	안정적인 재정 확대로 지속적인 발전을 이루는 대학	지역과 함께 세계로 나아가는 글로벌대학	모두가 함께 하는 생동감 넘치는 대학
<ul style="list-style-type: none"> • 독자적인 교연비 지급 방식 개발 • 효율성 우선의 행정 전반 시스템 및 제도 개선 • 우수 직원 및 부서에 대한 실질적 성과 보상 • 투명한 직원 인사제도 운영 개선 	<ul style="list-style-type: none"> • 총장발전기금 100억원 유치 • 국고지원 700억원 달성 목표 • BTL 예산(4년간) 1,324억원 목표 • 학·산·관·연 연계플랫폼 구축을 통한 재정확보 	<ul style="list-style-type: none"> • 교환학생 / 인턴십 / 취업 및 교육프로그램 운영 • 타대학 도서관 이용 협약 • KNUT 가족회사 확대 및 취업연계 활성화 • 최고경영자과정 / 평생교육원 확대 등을 통한 지역사회와의 협력 강화 	<ul style="list-style-type: none"> [증평캠퍼스] <ul style="list-style-type: none"> • 2029년까지 완전한 이전 • 학·산·관·연 협력을 통한 캠퍼스 재사용 [의왕캠퍼스] <ul style="list-style-type: none"> • 복합문화시설을 갖춘 종합강의동 신축 [충주캠퍼스] <ul style="list-style-type: none"> • 학생 중심의 미래형 캠퍼스 환경 구축 • 보건생명관, 교직원 복지시설, 환승센터 및 주차타워 신축

III 미래 발전 비전과 가치

교육 미래 지향적 교육 가치의 창출

✓ 추진배경

대학환경의 가장 큰 변화는 학령인구의 감소와 수도권 쏠림현상입니다. 최근 우리 대학의 신입생 총원율은 양호한 편이나 재학생 중도탈락률은 점차 증가하고 있습니다. 이러한 시점에서 4차 산업혁명 시대에 적응할 수 있는 창의적 융·복합 인재를 유치, 양성하기 위해서는 학생의 다양한 요구가 반영되는 수요자 중심의 교육과정과 학사제도가 필수적입니다. 나아가 글로벌 인재 양성과 우수한 유학생 유치를 위해 새로운 측면의 글로벌화에 대한 비전 제시와 투자, 그리고 실행의 로드맵이 필요합니다.

✓ 추진정책

- ① 교육·취업·창업까지 책임지는 토탈 프로그램 운영
- ② 첨단 하이브리드 교육 콘텐츠 제작 지원 및 교육 인프라 구축
- ③ 신기술/신산업 관련 교양 교과목 강화 등을 통한 교양 교육 내실화
- ④ 취·창업 역량 제고를 위한 맞춤형교육 강화
- ⑤ 내실화된 신입생 세미나 프로그램 운영
- ⑥ 우수 신입생·편입생 유치 제도 마련 (중도탈락률 관리)
- ⑦ 중·대형/첨단 강의실 확충 등 교육 환경·시설 개선

연구·산학 지역과 국가를 선도하는 연구력 확보

✓ 추진배경

창의적 융·복합 지식의 생산과 소비를 이끄는 메카로서 우리 대학의 역할과 위상 제고를 위해서는 지금의 수동적이고 제한적인 융합연구 체계에서 벗어나야 합니다. 또한 성과 중심의 연구지원으로 인해 소외됐던 비인기 학과와 학부에 대한 연구 지원도 강화되어야 합니다.

✓ 추진정책

- ① 총장 유치 발전기금 (교직원 연구 과제로 지출) 및 운영
- ② 학문 특성을 고려한 KNUT 학술연구비 지원 다양화
- ③ 신입교수의 안정적인 정착을 위한 지원시스템 확대
- ④ 산학협력단 조직개편 및 산학협력단장 책임경영체제 도입
- ⑤ 구성원 참여형 학교 특성화 전략 재수립
- ⑥ 학내 연구소 운영 활성화 및 지원 확대 : 연구소 단위 학술기능 강화
- ⑦ KNUT 가족회사 확대 및 취업연계 활성화

III 미래 발전 비전과 가치

대학협력 네트워크 지식나눔 혁신캠퍼스 구현과 글로벌 인재양성

✓ 추진배경

지역 대학 육성 권한을 지방자치단체에 이양하기로 한 새 정부의 주요 교육정책에 능동적으로 대처하기 위해 '지역협력본부' 설치와 지자체-대학의 협력을 기반으로 한 '지역혁신플랫폼' 구축이 필요합니다. 또한 기존의 최고경영자과정(AMP)/평생교육원 기능을 확대하여 충주시가 아닌, 충청북도 전체 수요자를 위한 프로그램을 개발해야 합니다. 나아가 유학생 유치 및 홍보, 교수 연구 교류, 교환협정 등의 업무를 담당하는 국제화 업무지원 전담팀을 구성하여 국제교류 활성화를 위한 제도 개선을 통해 세계를 품은 글로벌 리더 육성이 필요한 시기입니다.

✓ 추진정책

- ① 지방자치단체 (충청북도, 경기도, 충주시, 의왕시, 증평군) 동반성장 파트너십 구축
- ② 동문회 활성화를 통한 기금 확보, 임기 내 발전기금 확충
- ③ 멘토-멘티 취업시스템 구축
- ④ 최고경영자과정 (AMP)/평생교육원 기능 확대 등을 통한 지역사회와의 협력 강화
- ⑤ 외국인 학생 케어 전담인력을 통한 외국인 유학생 자원 관리 및 유치
- ⑥ 글로벌 인재 양성을 위한 해외 인턴십/취업 프로그램 강화
- ⑦ KNUT 교비 유학생 제도 신설

학교 행정 신뢰받는 행정서비스 구현

✓ 추진배경

학교의 행정은 구성원들의 적극적인 소통과 참여를 통해 학내 여론을 정책에 반영하는 시스템이 필요합니다. 이를 위해 비효율적인 행정/재정시스템을 개선하고 정책 결정 과정이 투명하게 공개되는 민주적 거버넌스를 확립해야 합니다. 또한 전문성 있는 인력을 확충하고 유능한 인력을 적재적소에 배치하는 합리적 인사 제도가 마련되어야 합니다. 이를 바탕으로 교육과 연구를 실질적으로 뒷받침할 수 있는 수요자 중심의 선진화된 행정/재정 서비스를 구현해야 합니다.

✓ 추진정책

- ① 종합대학의 위상에 걸맞는 단과대학 체계 전략 수립, 인문사회대학 역량 강화
- ② 부총장제 실시
- ③ 교육/행정 시스템의 효율성 제고
- ④ 국가정책을 반영한 전공특성화 지원
- ⑤ 학교 브랜드 가치 향상을 위한 '브랜드 전략실' 신설
- ⑥ 총장 직속 총장발전기금 재정, 실행 및 감사위원회 제도 수립
- ⑦ 지방자치단체/기업체와의 학·산·관·연 연계플랫폼 구축을 통한 재정확보

재정 투명한 재정시스템 구축

✓ 추진배경

학교 발전을 위한 어떠한 정책도 재정의 뒷받침 없이는 불가능합니다. 정부 지원 재정의 불안정성, 등록금 동결, 중도탈락률 증가, 발전 기금 확보의 어려움 등 재정을 둘러싼 환경은 매우 열악해진 상태입니다. 교육부 재정지원 사업을 비롯한 국고 지원 확대, 산학협력단 수익 확대, 지방자치단체·기업체와의 협력 네트워크 구축 등 자원 마련을 위한 다각적인 노력이 필요합니다. 한국교통대학교의 재정을 대대적으로 확대하겠습니다.

대외활동 역량과 네트워크를 기반으로 앞에서 발로 뛰는 윤승조,

4년 후의 KNUT 재정은 이렇게 달라집니다.

● 한국교통대 재정책대 방안

구분	현재 (2022년 예산 기준)	최종목표
대학회계 : 국고지원	456억원	700억원
대학회계 : 등록금 수입 등	393억원	393억원
산단운영수익	520억원	800억원
학교발전기금	73억원	100억원
총장발전기금	-	100억원
기술이전 *	3억원	20억원
총 예산규모	1,445억원	2,113억원
추가 확보 예산 (4년간)	41억원	150억원
BTL 예산 (4년간)	176억원	1,324억원

*3년 평균 기술이전 금액





학생을 위한 약속

[학생의 기본권을 지키는 행복한 학교를 만들겠습니다.]

1. 등·하교 교통 개선
2. 교내 생활관 1인실 추진
3. 성적 평가 제도의 현실화 및 투명화
4. 진로 연계 프로그램 운영 확대 - 진로 목표 달성 시 사회 적응 지원금 지급
(연 50명 이내 x 2백만원), 창업을 위한 집중화 프로그램 지원 (연 5개 이내 x 2천만원)

학생을 위한 약속

- ① 총주캠퍼스-서울 노선 신설, 999번 버스 시간대 확충 및 주말 탄력운영
- ② 학생 의견을 반영한 성적 평가 체계 재수립
(상대평가 완화, 성적 평가항목별 점수 및 비율 공개 등)
- ③ 교내 CCTV 증설 및 범죄 예방 시설 확충
- ④ 생활관 통금 시간 조정, 교내시설 및 학생식당 서비스개선
- ⑤ 학생증과 체크카드 연계서비스 도입
- ⑥ 캠퍼스별 카페형 스터디 공간 및 문화복합공간 확충
- ⑦ 전산망 재정비 (Wifi 재구축)



교수님을 위한 약속

[교수님의 교권을 강화하고, 처우를 개선하겠습니다.]

1. 연구발전기금 (총장 마련)을 활용한 성과 중심의 교내 개인 학술과제
2. 스타 교수 (연구 특임 교수 등) 양성을 위한 적극적 지원
3. 진로 연계 프로그램 성과급 지급
4. 교연비 필수 항목 및 초과 수업 강의로 인상 등 보수체계 개선

교수님을 위한 약속

- ① 개인 학술과제 매년 10건 이상 지원
- ② 스타 교수 지원 체계 마련 및 자원 확보
- ③ 교수 취업 프로그램 참여 유도를 위한 성과 창출 지원제도 도입
- ④ 초과 수업 강의로 현실화를 통한 교육의 질 제고
- ⑤ 교연비 지급 등 행정 증빙자료 대폭 간소화 추진
- ⑥ 연구자 중심 간접비 및 인센티브 체계 개선
- ⑦ 연구년 유연제 시행 (5년 근무 후 1년 연구년 → 10년 근무 후 2년 연구년 등)



IV 구성원을 위한 약속



직원 선생님을 위한 약속

[모두가 행복한 직원 복지 시스템을 구축하겠습니다.]

1. 총장 유치 발전기금을 활용한 성과 중심의 교내 개인 정책/행정 과제
2. 조교의 재임용 제도 폐지 추진
3. 공무직, 대학 조교의 고용 안정 및 처우 개선
4. 행정의 효율화 및 비용 절감에 따른 성과급 지급

직원 선생님을 위한 약속

- 1 개인 정책/행정 과제 비용 지원
→ 직원 : 연 40건 이내 x 5백만원
→ 조교 : 연 20건 이내 x 4백만원
- 2 조교의 신분 안정화를 통한 전문성 축적
- 3 직원 의견을 반영한 한국교통대만의 독자적인 교연비 지급 방식 개발
- 4 교내 실내 체육 시설 (헬스장 등)의 추가 확보
- 5 직원 전용 (남/여) 휴게실 운영
- 6 교직원들을 위한 게스트룸 확보 및 타지역과의 교통 연계를 통한 편리 증대
- 7 교직원 자기 계발 지원 확대 및 개선 국내외 자율연수/외국어 및 컴퓨터 학습/도서 구매 지원, 크리에이티브 큐브 구축 등



V KNUT 지역혁신 플랫폼

[산·학·연·관지역혁신 플랫폼을 통한 튼튼한 재정 시스템을 만들겠습니다.]

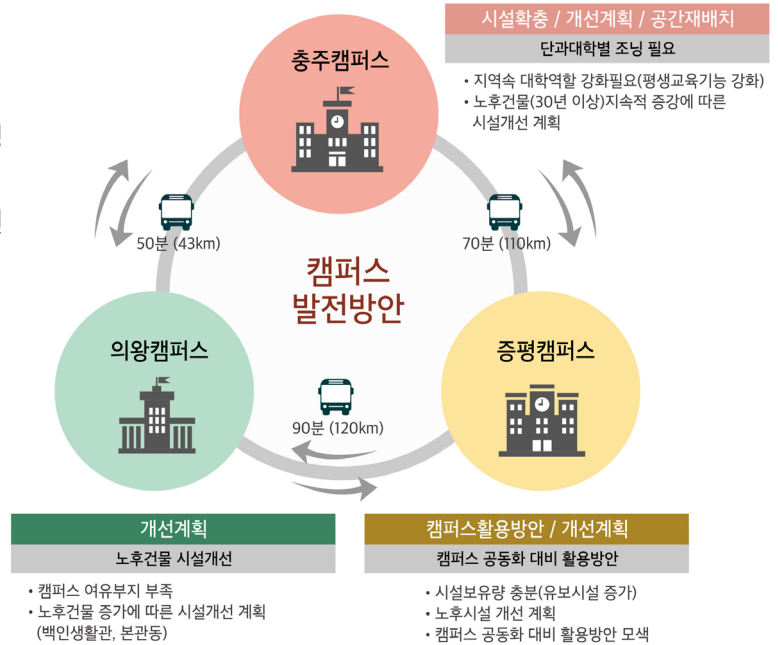
1. 산학협력단 수익 확대
2. 대학 재정 확보를 위한 지방자치단체/기업체와의 협력 네트워크 구축
3. 지역 간 연계를 통한 경제 활성화
4. 대외 영역 확장으로 교통·인구·산업 측면에서 지역 간 연계 활성화



VI 소통하는 건축전문가 윤승조의 캠퍼스 발전 방안

한국교통대학교 캠퍼스 발전방안

- 학생 중심의 미래형 교육 및 캠퍼스 환경 구축
- 캠퍼스 내 생활/문화 인프라 개선 및 안전환경 조성
- 증평 캠퍼스를 충주 캠퍼스로 완전 이전
- 충주/의왕 캠퍼스 시설 확충 및 리모델링 사업 추진
- 실현 가능한 시설계획/연차별 투자 계획 수립



[충주캠퍼스 _ 미래발전방안]

✓ 추진배경

미래의 충주캠퍼스는 구성원들 간의 화합은 물론, 캠퍼스 통합과 대학 통합을 주도하는 소통, 공감, 혁신캠퍼스로서 국가 중심 1등 국립대학의 면모를 갖추게 될 것이며, 지역 사회와의 소통, 협력, 상생을 통해 한 단계 더 높은 지역 연계를 구축할 것입니다. 나아가 4차 산업혁명 시대를 이끌어 갈 수 있는 창의적 융·복합 인재양성을 위한 수요자 중심의 교육과정 및 학사제도를 마련할 것입니다. 2029년도까지 증평캠퍼스의 완전한 이전을 통해 진정한 화합과 내적 통합을 완성하고, 보건생명관 신축으로 교육·연구환경이 대폭 개선될 것입니다.

학생이 학습·진로 목표를 달성할 수 있도록 쾌적하고 안락한 교육·주거(기숙사) 환경을 제공할 것입니다.

교수가 외부에서 당당하게 경쟁할 수 있는 연구 환경 조성 및 연구비 지원이 확대됩니다.

직원이 다함께 역량을 펼칠 수 있는 행정시스템 구축 및 직원 맞춤형 복지시설을 확충하겠습니다.

✓ 발전방향

- 전공별 공간 재배치 및 증평캠퍼스 이전에 따른 교육시설 확충 (연면적 26,000m², 일반 BTL사업* 활용)
- 주차타워 신축을 통한 주차 공간 확보 및 학내 도로교통시스템 정비
- 전공융합을 통한 캠퍼스 활성화
- 교직원 복지를 위한 복합건물 신축
- 프랜차이즈 카페 유치를 통한 편의시설 확대 및 스터디 공간 확보
- 친환경자동차 충전소 설치
- 스마트 교육환경 조성
- 충주캠퍼스에서 출발하는 고속버스(서울, 청주행) 유치

* BTL사업이란?

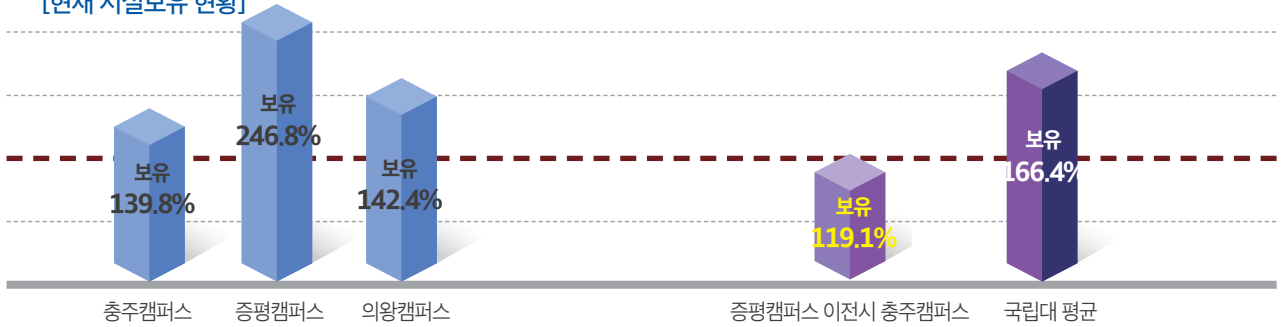
민간투자 공공공사, 민간이 자금을 들여 학교·도로 등 사회기반시설(SOC)을 건설(Build)하고, 완공 이후 소유권은 정부로 이전(Transfer)하되, 정부는 민간사업자에게 임대료(Lease)를 지불하여 투자비를 회수할 수 있도록 한 공공사업 진행방식을 말한다.

VI 소통하는 건축전문가 윤승조의 캠퍼스 발전 방안

● 추가 교육공간 확보의 필요성

4년제 국립대 중 평균 교사확보율 29위 (2021.10 기준, 서울대&인천대 제외)

[현재 시설보유 현황]



● 예상 비용 (단위:백만원)

구분	사업추진 기타 부대비용	토지 매입비	시설임대료		운영비	
			20년	연평균	20년	연평균
국고 또는 학교 부담	225	-	-	-	6,569	328
국고 부담	-	2,490	80,213	4,011	-	-

국고 또는 학교 부담금액 20년 기준 6,794 / 국고 국고 부담금액 20년 기준 82,703 (단위:백만원)



1 보건생명관



2 교직원 복지시설



3 환승센터 및 주차타워



VI

소통하는 건축전문가 윤승조의 캠퍼스 발전 방안

의왕캠퍼스 _ 미래발전방안

✓ 추진배경

철도 분야에서 오랜 역사와 독보적인 경쟁력을 지니고 있는 의왕캠퍼스는 교통특성화 대학을 넘어 수도권 최고의 명문대학으로 도약할 수 있도록 만들겠습니다. 오랜 역사와 독보적인 경쟁력이라는 탁월한 소프트웨어 위에 구성원 모두가 누리는 종합강의동 신축, 캠퍼스 이미지 개선 등의 하드웨어를 뒷받침하여 명실상부한 명품국립대학으로 자리매김할 수 있을 것입니다.

✓ 발전방향

- 철도 분야의 지속 발전을 위한 우수 교수 채용/양성
- 복합문화시설 신축을 통한 강의·연구·편의시설 등 쾌적한 캠퍼스 환경조성
- 정문 정비 등 캠퍼스 이미지 개선 및 박사과정 확대 등 대학원 운영 활성화를 통해 캠퍼스 외형은 물론, 내실을 다지는 맞춤형 정책 시행
- 졸업 후 학생들의 경쟁력 제고를 위해 교환학생제도와 외국어 프로그램 개발·지원
- 교양강의 개설 확대와 수강 편의 제공



● 예상 비용 (단위:백만원)

구분	사업추진 기타 부대비용	토지 매입비	시설임대료		운영비	
			20년	연평균	20년	연평균
국고 또는 학교 부담	100	-	-	-	4,051	203
국고 부담	-	-	49,467	2,473	-	-

증평캠퍼스 _ 미래발전방안

✓ 발전방향

- 증평캠퍼스 _ 충주캠퍼스로 이전
- 캠퍼스 이전에 따른 공간은 R&D 지원 사업 시 활용
- 지방자치단체와의 협력을 통한 여유 부지 활용
- 교내 자체 사업 개발을 통한 공간 활용



VII 주요 대내외 활동

[주요 대내외 활동]



[학력 사항]

- 1995 청주대학교 박사 건축구조
- 1986 청주대학교 석사 건축구조
- 1984 청주대학교 학사 건축공학

[주요 대내외 성과]

주요 상훈

- 충청북도도지사 표창 (2016)
- 대통령 표창 (2015)
- 충북중소기업청장 표창 (2014)
- 학회 교육상, 학술상, 기술상 수상 다수 (10여건)
- 한국교통대학교 교과목포트폴리오 경진대회 수상 다수

주요 연구업적

- 논문 50여편 이상
- 특허등록 40여건
- 연구과제수주 30여건

[주요 대내외 활동]

- 1989.04 ~ 현 재 **한국교통대학교, 교수**
- 1999.05 ~ 2019.07 충주시 지방건축위원회, 위원
- 2001.02 ~ 2002.01 University of Kansas, 교환교수
- 2004.09 ~ 2007.09 한국교통대학교 건설환경기술연구소, 소장
- 2004.11 ~ 2006.12 한국교통대학교 국제공인시험연구센터, 센터장
- 2005.07 ~ 2007.06 한국교통대학교 평생교육원, 원장
- 2007.06 ~ 2008.10 한국교통대학교 학생지원처, 처장
- 2008.02 ~ 2022.02 충청북도 건설기술심의위원회, 위원
- 2010.03 ~ 2012.03 한국교통대학교 건설교통대학, 학장
- 2014.05 ~ 2016.04 대한건축학회 충북지회, 회장
- 2018.05 ~ 2020.04 대한건축학회 지회연합회, 회장
- 2018.09 ~ 2020.08 한국교통대학교 글로벌융합대학원/교육대학원, 대학원장
- 2020.03 ~ 2021.02 국토교통부 중앙건설기술심의위원회, 심의위원
- 2019.03 ~ 2021.02 한국토지주택공사 기술심사평가위원회, 평가위원
- 2020.11 ~ 현 재 한국공항공사 건설기술자문위원회, 자문위원

함께,
 더 나은 미래로!

Together, get better

공 약	4대분야				구성원		
	행정	교육	연구 산학	대학협력 국제교류	학생	교수	직원
종합대학의 위상에 걸맞는 단과대학 체계 전략 수립, 인문사회대학 역량 강화	○	○			○	○	
부총장제 실시	○						
교육/행정 시스템의 효율성 제고	○	○		○	○	○	○
국가정책을 반영한 전공특성화 지원	○	○			○	○	
학교 브랜드 가치 향상을 위한 '브랜드 전략실' 신설	○			○	○	○	○
총장 직속 총장발전기금 재정보, 실행 및 감사위원회 제도 수립	○		○	○	○	○	○
지방자치단체/기업체와의 학·산·관·연 연계플랫폼 구축을 통한 재정확보	○		○	○			
열린 총장실 운영을 통한 상시 소통 체계 마련	○				○	○	○
학내 갈등조정위원회 설치 운영	○						
교내 위원회 위원 선정의 공정성/투명성 강화	○						
입학부터 졸업까지 책임지는 토털 프로그램 운영		○			○	○	○
첨단 하이브리드 교육 콘텐츠 제작 지원 및 교육 인프라 구축		○			○	○	
신기술/신산업 관련 교양 교과목 강화 등을 통한 교양 교육 내실화		○			○		
취·창업 역량 제고를 위한 맞춤형 교육 강화		○			○		
내실화된 신입생 세미나 프로그램 운영		○			○		
우수 신입생·편입생 유치 제도 마련 (중도탈락률 관리)		○			○		
중·대형/집단 강의실 확충 등 교육 환경·시설 개선		○			○	○	
글로벌 인재 양성을 위한 해외 교환학생/인턴십/취업프로그램 운영		○			○		
학문 특성을 고려한 KNUT 학술연구비 지원 다양화			○		○		
산학협력단 조직개편 및 산학협력단장 책임경영체제 도입			○		○		
구성원 참여형 학교 특성화 전략 재수립			○		○	○	
KNUT 가족회사 확대 및 취업연계 활성화			○		○		
동문회 활성화를 통한 기부 확보, 임기 내 발전기금 확충			○				
최고경영자과정 (AMP)/평생교육원 기능 확대 등을 통한 지역사회와의 협력 강화			○		○	○	○
외국인 학생 케어 전담인력을 통한 외국인 유학생 자원 관리 및 유지			○		○	○	○
교내 생활관 1인실 추진 등 시설 및 서비스 개선 (통금 시간 조정)	○						
성적 평가 제도의 현실화 및 투명화					○		
진로 연계 프로그램 운영 확대 및 성과급 지급		○			○	○	○
충주캠퍼스-서울 노선 신설, 999번 버스 시간대 확충 및 주말 탄력운행					○	○	○
교내외 CCTV 증설 및 범죄 예방 시설 확충					○	○	○
식당 서비스 개선					○		○
학생증과 체크카드 연계서비스 도입	○				○	○	
캠퍼스별 카페형 스터디 공간 및 문화복합공간 확충					○	○	○
전산망 재정비 (Wifi 재구축)					○		○
기숙사정 선별기준 정비와 운영제도 개선					○		
장학금 확대					○		
KNUT 'Black Friday' 운영 (노트북 대전 등 개최)					○		
편의점 운영 시간 연장, 멀티 자판기 설치 등 학생 생활시설 개선					○		

공 약	4대분야				구성원		
	행정	교육	연구 산학	대학협력 국제교류	학생	교수	직원
카세어링 등 아이디어 공모를 통한 공유 앱 운영					○		
AS (Alumni Society) by KNUT 운영 (지속적 졸업생 관리 지원)					○		
중앙도서관의 도서 콘텐츠와 전자 콘텐츠 확충		○	○		○	○	○
학생 참여형 학사제도 개선 TFT 구성 및 운영					○		
대학 행사 및 축제 활성화					○	○	
MOU를 통한 타대학 도서관 이용 협약					○	○	○
총장 발전기금을 활용한 성과 중심의 교내 개인 정책 / 행정 과제						○	○
조교의 재임용 제도 폐지 추진						○	○
공무직, 대학 조교의 고용 안정 및 처우 개선						○	○
직원 의견을 반영한 한국교통대만의 독자적인 교연비 지급 방식 개발						○	○
직원 전용 (남/여) 휴게실 운영						○	○
교직원들을 위한 게스트룸 확보						○	○
직원 자기 개발 지원 확대 및 개선						○	○
복지를 위한 호텔, 콘도, 펜션 지원						○	○
동문회 기금 교직원 대출 금리 혜택						○	○
교직원 일반 건강검진 업그레이드 (직장가입자 검진 항목 확대)						○	○
퇴직/졸업 후 학교시설 (도서관, 체육관 등) 이용 혜택 확대						○	○
승진 및 평가 기준의 투명성·공정성 제고						○	○
우수 직원과 우수 부서에 대한 실질적 성과 보상 (인센티브 강화)						○	○
직원 당직 제도 개선 (재택근무 확대, 당직실 환경 개선, 당직 수당 인상 등)						○	○
스타 교수 (연구 특임 교수 등) 양성을 위한 적극적 지원							
초과 수업 감의료 현실화를 통한 교육의 질 제고						○	
교연비 지급 등 행정 증빙자료 대폭 간소화 추진						○	○
연구자 중심 간접비 및 인센티브 체계 개선						○	
연구년 유연제 시행 (5년 근무 후 1년 연구년 → 10년 근무 후 2년 연구년 등)						○	
분반기준 및 폐강기준 완화		○			○	○	
실질적인 기준사수 감면 (책임사수 감면 포함)						○	
교수 연구역량 강화를 위한 RA 지원 확대			○			○	
캠퍼스 명소 만들기 사업 추진 (학내 공원 및 산책로 확충 등)					○	○	○
전기 충전소 및 수소 충전소 설치					○	○	○
충주 캠퍼스 부지 확대 및 보건생명관 신축		○	○		○	○	○
주차타워 신축 등 주차 공간 확보 및 학내 도로교통시스템 정비					○	○	○
리모델링을 통한 공간 확보와 전공별 공간 재배치 (분야별 클러스터 구축)	○	○					
박사과정 확대 등 대학원 운영 활성화		○					
증평캠퍼스 내 전공 (학과) 초과 공간 사용료 폐지	○						
종합강의동 건물 신축		○	○		○	○	○
수도권·광역권 공동 오피스 제도 수립 및 공간 확보	○		○		○	○	○

Together, get better